

Notice d'utilisation

Primor 1000 / 3000 / 3010 / Niveau 5

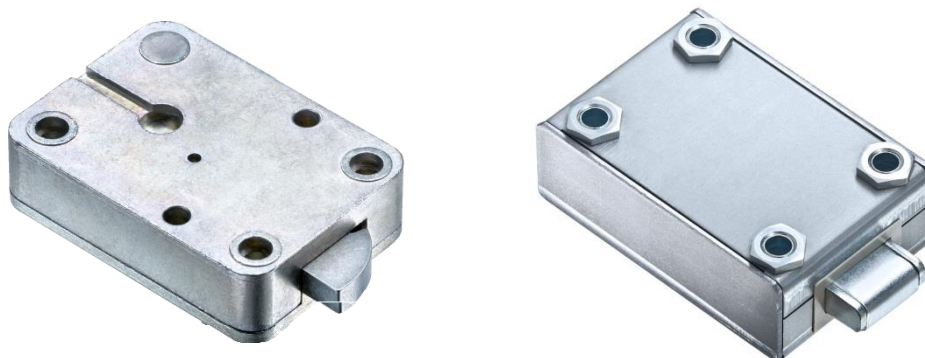


Table des matières

1 Instructions	2
1.1 Recommandations	2
1.2 Notice d'utilisation	2
1.3 Indications sécurité	2
2 Signaux acoustiques et optiques	2
3 Clavier de commande	3
4 Utilisation serrure	3
4.1 Ouverture	3
4.2 Ouverture avec clé – ouverture de secours (Primor 3010)	3
4.3 Verrouillage	3
5 Programmation serrure	4
5.1 Codes Maître et utilisateurs	4
5.1.1 Mise en oeuvre d'un code utilisateur (Programme 1)	4
5.1.2 Modification d'un code Maître ou code utilisateur (Prog. 0)	4
5.1.3 Annulation d'un code utilisateur (Programme 3)	4
5.2 Temporisation d'ouverture et Plage d'ouverture	5
5.2.1 Mise en oeuvre temporisation et plage d'ouverture (Prog.9)	5
5.2.2 Ouvrir avec temporisation active et plage d'ouverture	6
5.2.3 Annuler la temporisation (Programme 9)	6
6 Vérification système (Programme 5)	6
7 Alimentation électrique changement de pile	

TABLE DES MATIERES

1 Instructions

- **SVP veuillez lire avant la mise en service de la serrure les instructions de montage et d'installation**

1.1 Recommandations

- Nous déclinons toute responsabilité pour des problèmes de fonctionnement suite à des erreurs d'utilisation. Nous déclinons toute responsabilité pour une utilisation forcée, ou inadaptée également en cas de dommage aux biens, qui par exemple résulte d'une fermeture anormale du coffre ou de l'armoire de valeurs.
- En cas ou votre coffre ou armoires ne voulait pas s'ouvrir veuillez contacter votre revendeur

1.2 Conseils d'utilisation

- Avant la mise en service il faut déterminer quel clavier de commande sera combine avec la serrure.
Le clavier de commande RO ne possède qu'une Led, dans ce document ce produit n'est pas décrit de manière spécifique.
- Dédiez une personne pour gérer cette serrure. Cette personne devient Maître. Vous pouvez indiquer jusqu'à 9 utilisateurs. Ceci reçoivent un code pin de 1 à 9 (PIN = Numéro d'identification personnelle). Le code de l'utilisateur 9 est en même temps le code d'ouverture immédiate, en cas d'activation de la temporisation.
- Réaliser uniquement les programmations serrure électronique porte ouvertes.
- Si la serrure n'est pas verrouillée ou déverrouillée 3 secondes après la saisie du code l'électronique est déclenchée. Entrer une nouvelle fois le code et refaire la manipulation.
- En cas de plus de 10 secondes entre chaque entrée de donnée le programme entrée démarré est effacé. Le vieux code et de même l'ancienne programmation reste valable.
- Chaque entrée correcte pour l'ouverture est accompagnée d'un signal sonore et le clignotement de la Led rouge confirme ce signal.
Ces signaux ne sont pas pris en considération pour les autres entrées.
- Les Leds rouges clignotent pendant toute la durée de la programmation. Ces signaux ne sont pas pris en considération pendant la suite.
- N'utilisez jamais la force.
- N'ouvrez jamais le coffre de la serrure, sinon vous perdez l'ensemble des fonctions ainsi que tout recours.

1.3 Consignes de sécurité

- Changer pour des raisons de sécurité immédiatement le code Maître 1 2 3 4 5 6 .
- N'utilisez pour votre nouveau code aucune donnée personnelle par exemple date d'anniversaire ou d'autres dates pouvant être connues par des connaissances.
- Après entrée du nouveau code, la serrure électronique doit être ouverte et fermée plusieurs fois porte ouverte.
- Contrôler après chaque verrouillage que le coffre ou l'armoire est fermé.

2 Signaux acoustiques et optiques

Signal	Explication	Remarques
✓	Entrée correct	
✗	Entrée fausse ou code refusé	
■	Signal court	
▬	Signal long	
☀	LED clignote toutes les 10 secondes	Temps de verrouillage en marche.
	LED clignote toutes les 2 secondes	Temporisation d'ouverture en marche.
●●●●●●●●	Avertissement Batterie	La batterie doit être changée sous peu.

3 Clavier de commande

Primor RO



Primor FL

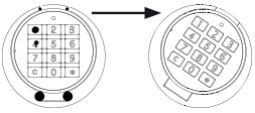


Primor FS



4 Utilisation serrure

4.1 Ouverture

			✓	✗
1.	Entrer votre code à 6 chiffres par exemple code maître	① ② ③ ④ ⑤ ⑥	■ ■	■
2.	Tourner dans l'intervalle de 3 secondes la poignée du coffre en position "ouvert" La serrure est ouverte			

• En cas de 4 entrées de code erronées vous avez une temporisation de 5 minutes, pendant cette temporisation la led rouge clignote toute les 10 secondes, chaque appui sur le clavier provoque un signal sonore long après le déroulement de la temporisation En cas de 2 nouvelles entrées de code erronées la temporisation est renouvelée.

4.2 Ouverture avec clé – Ouverture de secours (Primor 3010)

- Ne conserver pas la clé dans le coffre-fort.
- En cas de perte de code ou de panne électronique la serrure peut être ouverte avec la clé.
- Une serrure ouverte avec la clé ne peut être verrouillée qu'avec la clé.
- Une serrure ouverte avec un code ne peut être verrouillée avec la clé.
- L'ouverture avec une clé contourne une temporisation d'ouverture et un temps de blocage.

(Le processus n'est pas enregistré et ne peut être lu par un logiciel de PC)

4.3 Verrouillage

1.	Verrouiller la porte de votre coffre ou armoire de valeurs et tourner la poignée sur position „Fermé“ – La serrure est verrouillée.			
----	---	--	--	--

5 Programmation serrure

5.1 Code Maître et Utilisateurs

5.1.1 Appliquer un code utilisateur (Programme 1)

Le maître peut appliquer un code utilisateur mais pas l'inverse

			✓	✗
1.	Rester sur la touché « 1 » jusqu'à ce que la Led rouge soit fixe.	①	■ ■	■
2.	Entrer votre code Maître à 6 chiffres (par exemple).	① ② ③ ④ ⑤ ⑥	■ ■	■
3.	Entrer le nouveau code utilisateur à 6 chiffres	① ① ① ① ① ①	■ ■	■
4.	Redonner votre nouveau code utilisateur à 6 chiffres par exemple	① ① ① ① ① ①	■ ■	■

- Un nouveau code utilisateur n'est pas accepté si:
 - Si le code se différencie seulement d'une position d'un code existant.
- Si le nouveau code est refusé recommencer la programmation

5.1.2 Modification du code Maître ou Utilisateur (Programme 0)

			✓	✗
1.	Rester sur la touché « 0 » jusqu'à ce que la Led rouge soit fixe.	①	■ ■	■
2.	Entrer votre vieux code à 6 chiffres par exemple code utilisateur .	① ① ① ① ① ①	■ ■	■
3.	Entrer un nouveau code à 6 chiffres par exemple	⑤ ⑥ ⑦ ⑧ ⑨ ①	■ ■	■
4.	Redonner le nouveau code à 6 chiffres par exemple.	⑤ ⑥ ⑦ ⑧ ⑨ ①	■ ■	■

5.1.3 Annuler un code utilisateur (Programme 3)

Le Maître peut annuler un utilisateur pas l'inverse.

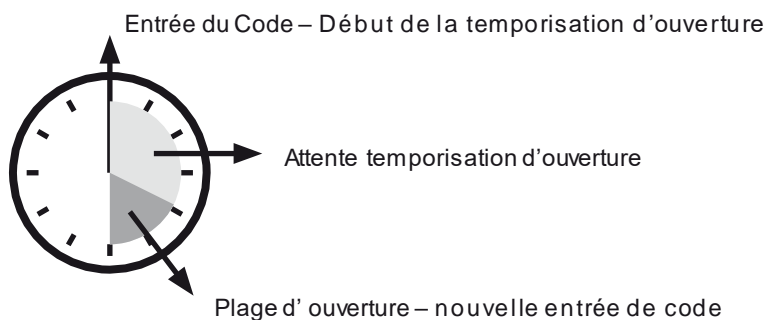
			✓	✗
1.	Rester sur la touché « 3 » jusqu'à ce que la Led rouge soit fixe.	③	■ ■	■ ■ ■
2.	Entrer le code Maître à 6 chiffres par exemple.	① ② ③ ④ ⑤ ⑥	■ ■	■ ■ ■

5.2 Temporisation d'ouverture et plage d'ouverture

Seul le Maître peut programmer la temporisation et la plage d'ouverture, ou l'annuler.

Temporisation d'ouverture: 01 à 99 Minutes – Temps d'attente pour que la serrure accepte l'ouverture.

Plage d'ouverture: 01 à 19 Minutes – pendant ce temps le Maître ou l'utilisateur peut ouvrir la serrure avec son code.

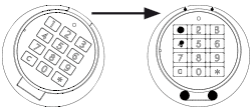


5.2.1 1 Réglage de la temporisation et de la plage d'ouverture (Programme 9)

			✓	✗
1.	Rester sur la touché «9» jusqu'à ce que la Led rouge soit fixe...	⑨	■ ■	■ ■
2.	Entrer votre code Maître à 6 chiffres par exemple.	① ② ③ ④ ⑤ ⑥	■ ■	■ ■
3.	Entrée temporisation d'ouverture par exemple. 20 Minutes.	② ⑩		
4.	Entrée plage d'ouverture par exemple 10 Minutes.	① ⑩	■ ■	■ ■
5.	Renouveler entrée temporisation d'ouverture par exemple 20 Minutes	② ⑩		
6.	Renouveler plage d'ouverture par exemple 10 Minutes	① ⑩	■ ■	■ ■

- Une augmentation de la temporisation d'ouverture peut être effectuée à n'importe quel moment, une réduction de la temporisation d'ouverture ne peut être effectuée pendant la plage d'ouverture.

5.2.2 Ouverture avec temporisation d'ouverture et plage d'ouverture activée

			✓	✗
1.	Entrer votre code à 6 chiffres par exemple code Maître.	① ② ③ ④ ⑤ ⑥	■ ■	■ ■
2.	Attendez la fin de la temporisation d'ouverture.		☀	
3.	Plage d'ouverture démarre.		☀ ■	
4.	Entrer pendant la plage d'ouverture de nouveau votre code à 6 chiffres par exemple code Maître .	① ② ③ ④ ⑤ ⑥	■ ■	■ ■
5.	CLAVIER DE COMMANDE PRIMOR RO Tourner dans l'intervalle de 3 secondes la poignée du coffre sur la position « ouvert », la serrure est ouverte.			

- Une temporisation d'ouverture peut être interrompue par l'utilisation d'une touche.

5.2.3 Annuler temporisation d'ouverture (Programme 9)

La temporisation d'ouverture ne peut être modifiée que pendant la plage d'ouverture. La plage d'ouverture après annulation de la temporisation d'ouverture continue.

			✓	✗
1.	Entrer votre code à 6 chiffres par exemple code Maître.	① ② ③ ④ ⑤ ⑥	■ ■	■ ■ ■ ■
2.	Attendez la fin de la temporisation d'ouverture.		☀	
3.	Plage d'ouverture démarre.		☀ ■	
4.	Rester sur la touche «9» jusqu'à ce que la Led rouge soit fixe.	⑨	■ ■	■ ■ ■ ■
5.	Entrer votre code Maître à 6 chiffres par exemple.	① ② ③ ④ ⑤ ⑥	■ ■	■ ■ ■ ■
6.	Annuler temporisation d'ouverture.	① ①		
7.	Annuler plage d'ouverture.	① ①	■ ■	■ ■ ■ ■
8.	Renouveler annulation temporisation d'ouverture.	① ①		
9.	Renouveler annulation plage d'ouverture.	① ①	■ ■	■ ■ ■ ■

6 Vérification système (Programme 5)

Appuyer sur chaque touché une fois. Une touche de fonction est quittée avec un double signal sonore. Une touche non reconnue est quittée avec un signal sonore long et le test de fonction est interrompu. Le système doit être vérifié.

			✓	✗
1.	Rester sur la touché « 2 » jusqu'à ce que la Led rouge soit fixe.	⑤	■ ■	■ ■ ■ ■
2.	Entrer votre code Maître à 6 chiffres par exemple	① ② ③ ④ ⑤ ⑥	■ ■	■ ■ ■ ■

7 Alimentation électrique et changement de pile

La serrure est alimentée par une pile Alkaline carrée de 9 volts (pas de batterie). En cas de charge insuffisante de la batterie il en résulte après la saisie du code plusieurs signaux sonores à la suite et les Leds rouge clignotent plusieurs fois. Changez rapidement la batterie.

Les codes programmés sont maintenus pendant le changement de la pile.

SVP penser à mettre la batterie dans un endroit prévu à cet effet. (protection de la planète)



Dessin 1 : Clavier de commande RO



Dessin 1 : Clavier de commande FS



Dessin 2 : Clavier de commande FL/
Boîtier de batterie

Pour changer la pile déclipser le capot du clavier de commande, dans le sens de la flèche